

Bons Jours à Sailley



SAILLY-LEZ-LANNOY

Village au coeur

n° 114

Janvier 2026

Le mot du Maire

Chères Saillysiennes, Chers Saillysiens,

La période de réserve pour les élections municipales de mars 2026 a débuté le 1er septembre.

Les dispositions de l'article L. 52-1 n'interdisent pas, par principe, l'organisation d'événements en période pré-électorale, ni ne contraignent les collectivités territoriales à cesser de mener des actions de communication.

Toutefois, je préfère rester dans une forme de neutralité, aussi cet éditorial restera vide.

J'ai néanmoins le plaisir de vous inviter :

Le Dimanche 11 janvier 2026, à 11 heures 15

Salle Clovis Deffrenne pour la traditionnelle cérémonie des vœux.

Bonnes fêtes de fin d'année

Excellente année 2026 à tous !

Éric SKYRONKA

Votre Maire

1^{er} Vice-Président de la Métropole Européenne de Lille



MEILLEURS
vœux
2026

**MONSIEUR LE MAIRE
ET LE CONSEIL MUNICIPAL
VOUS SOUHAITENT DE PASSER
D'EXCELLENTE FÊTES DE FIN D'ANNÉE**

Travailler à Sailly

Steeven LEFEBVRE - "BOBONNE"

Pouvez-vous nous présenter votre activité ?

Bobonne est une activité de vente à emporter que je propose dans un food-truck.

Le projet à l'origine était de cuisiner exclusivement des plats traditionnels du Nord, puis, suite à des échanges avec d'autres professionnels, j'ai décidé de me spécialiser dans les plats traditionnels au sens large du terme, cuisinés à base de produits frais et locaux. C'est de la cuisine gourmande et familiale.

De semaine en semaine, je change mes menus. Par exemple, je vends des lasagnes italiennes et des lasagnes végétariennes, du poulet cuit au four avec des légumes de saison ou encore un hachis parmentier avec des pommes de terre et des butternuts.

L'idée de lancer cette activité a germé en janvier 2025. Le temps de peaufiner le projet et de rechercher des financements (notamment de la Région), j'ai servi mes premiers repas en octobre 2025 lorsque j'ai participé à un grand projet pour une entreprise du Nord (400 repas !). Depuis début novembre, je vais de ville en ville pour proposer mes produits.



Où êtes-vous installé à Sailly et depuis combien de temps ?

Je suis installé sur la place de l'Église depuis le 10 novembre 2025, et j'y suis présent tous les mardis et dimanches soirs à partir de 18h30.

Je travaille aussi sur d'autres communes aux alentours et pour le moment sur Roubaix, Tourcoing, et Sainghin-en-Mélantois.

Parlez-nous de vous !

Quel est votre parcours professionnel ?

Je travaille depuis l'âge de 17 ans ½ après avoir obtenu un CAP d'agent polyvalent de restauration. J'ai commencé sur la Côte d'Azur en 2004, comme serveur pour finir quelques années plus tard, maître d'hôtel à Marcq-en-Baroeul au restaurant Le Manoir en 2010. Puis j'ai basculé dans l'événementiel car j'ai toujours adoré la musique tout en faisant des extras en cuisine. Je n'ai jamais arrêté de cuisiner en réalité car c'est ma passion...

Dans ma famille, c'est toujours moi qui suis aux fourneaux pour les petits et les grands événements...on m'appelle Bobonne, comme on appelait notre grand-mère de ce surnom, avec tendresse et respect.

C'est d'ailleurs de ma famille que je tiens la plupart de mes recettes, de ma grand-mère, ma mère et mon parrain. Je leur dois beaucoup.

Quelle est votre devise préférée ?

J'en ai plusieurs, mais spontanément, je dirais "Qui ne tente rien n'a rien" et aussi une phrase qui me tient à cœur : "Le plaisir a du goût".

Quel est votre principal défaut ?

Je suis exigeant au point de ne pas faire un service si le produit n'est pas réussi ou conforme à mes attentes. Je travaille et reprends l'ouvrage jusqu'à obtenir un résultat satisfaisant.

Quelle est votre principale qualité ?

Je crois pouvoir dire que je suis courageux et joyeux aussi. J'aime ce que je fais et je travaille avec enthousiasme.

Infos complémentaires :

✉ bobonnelille@gmail.com

☎ 06.75.40.27.17

📅 Les mardis et dimanches à partir de 18h30

📍 Place de l'Église

🌐 www.bobonnelille-foodtruck.com

📷 @bobonne.lille

La vie du Tiers-Lieu de Sailly

Le Tiers-Lieu de Sailly-Lez-Lannoy a désormais un nom : **L'ATELIER** !

Vous avez été 59 personnes à répondre au sondage pour choisir, parmi 15 propositions, le nom du Tiers-lieu.

Qui a voté ? 37 femmes – 21 hommes – 1 votant ayant indiqué une autre identité.

- 2 enfants de moins de 11 ans
- 2 adultes entre 19 et 29 ans
- 17 adultes entre 30 et 45 ans
- 22 adultes entre 46 et 64 ans
- 15 seniors de plus de 65 ans
- 1 sans tranche d'âge.

Merci à toutes et tous pour votre participation !

Maintenant que le Tiers-lieu a un nom, une belle histoire commence.

A ce jour, plusieurs activités sont déjà effectives à l'ATELIER :

- Des ateliers Do It Yourself et un Club de Lecture portés par le Collectif de l'ATELIER
- Le Soutien Scolaire porté par le groupe Projet Inter-génération de Sailly 2030
- Le Repair Café de La Fabrique Sillysienne

En janvier 2026, s'ajoutera une initiation à la belote, et dans un second temps une initiation au jeu d'échecs, activités portées par le groupe Projet Inter-génération de Sailly 2030.

Le Comité de Pilotage de l'ATELIER est ouvert à vos propositions. Il a désormais un mail : latelier-saillylezlannoy@gmail.com

Nous vous attendons pour construire ensemble ce bel outil mis à disposition par la Mairie.



Participation Citoyenne

SAILLY 2030, construisons ensemble le village de demain !

Le groupe projet MISE EN COMMUN de SAILLY 2030 vous invite à un moment convivial le **SAMEDI 7 FÉVRIER** pour découvrir la plateforme TIPIMI.

TIPIMI est notre nouveau partenaire pour faciliter le prêt et l'emprunt d'objets du quotidien entre membres de la communauté de Sailly-lez-Lannoy mais aussi des alentours : <https://tipimi.fr/fr/tipimi-quoi-comment-pour-qui>

Samedi 7 février 2026 à L'ATELIER, 10 rue de la mairie, entre 10h00 et 12h00.



Pourquoi emprunter et se prêter plutôt qu'acheter ?

- C'est économique : C'est une évidence mais ça fait du bien de le rappeler. Vous avez un besoin, une envie mais l'objet / le matériel ne va vous servir qu'occasionnellement, avez-vous vraiment besoin de détenir cet objet et le stocker chez vous ? Le principal est qu'il remplisse sa fonction, non ?
- C'est une nécessité environnementale : Beaucoup des ressources de notre planète ne sont pas renouvelables. La fabrication de nos objets du quotidien nécessitent de puiser dans ces ressources : pétrole, minerais, eau, ... Et saviez-vous que 90 % des déchets émis par un objet le sont lors de sa fabrication. Les objets jetés, ce que l'on voit en déchetterie par exemple, ne représentent donc que 10 % des déchets totaux. A cela s'ajoute, le transport pour que le produit arrive jusqu'à nous. Diminuer notre consommation, la production d'objets neufs, est donc une nécessité. En mutualisant ce que l'on possède déjà on tend vers une consommation plus responsable sans se passer de l'essentiel, voire de l'anecdotique (une boule à facettes pour votre anniversaire n'est pas indispensable, mais c'est fun).



- C'est solidaire : Nous n'avons pas tous les mêmes moyens, ni le même taux d'équipement. Pensez au fait que votre ponceuse dort peut être dans votre placard alors que le jeune couple à 2 rues de là emménage dans son nouveau chez lui et n'est pas équipé.
- C'est satisfaisant : Nous vivons dans une société de sur-consommation. Les sollicitations à l'achat sont quotidiennes si bien qu'acheter s'apparente trop souvent au plaisir. Explorer d'autres voies permet de reprendre le pouvoir sur ce qui est devenu un réflexe : l'achat et la propriété. Et si vous souhaitez acquérir un objet, parce qu'il vous est utile au quotidien ou qu'il vous apporte de la satisfaction, avec les économies réalisées sur l'achat d'autres objets qui vous semblent moins essentiels mais utiles de temps en temps, vous aurez la possibilité de l'acheter de façon plus responsable : modèle plus résistant, réparable et produit dans de meilleures conditions sociales.

Prendre le contrôle, ça fait du bien !

L'Atelier

CERCLE DES LECTEURS - CLUB DE LECTURE

Envie de partager ta passion pour les livres dans une ambiance détendue et conviviale ?

Le Cercle des lecteurs t'invite à une rencontre littéraire une fois par mois, à l'Atelier, 10 rue de la Mairie, Sailly-lez-Lannoy.

Au programme :

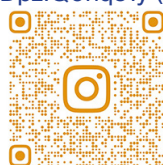
- Une lecture commune choisie ensemble
- Des échanges, des découvertes et de belles discussions
- Une auberge espagnole pour encore plus de convivialité

Ouvert aux adultes (18 ans et +), le club explore de nombreux univers : romance, new romance, cosy & dark romance, fantasy, cosy fantasy, romantasy, dark romantasy, dark academia... et bien d'autres surprises au fil des rencontres !

Inscription via WhatsApp : <https://chat.whatsapp.com/K0h2iy79lr6DpzlQ0hq51y> (places limitées) ou par QR code :



Tu peux aussi nous suivre sur Instagram : @lecerclledes_lecteurs



Arrêt sur village



2 novembre : Vernissage de l'exposition "La BD de A à Z"



8 novembre : Travail sur le devoir de mémoire et préparation du 11 novembre pour les CM1 / CM2

Arrêt sur village



11 novembre : Commémoration de l'Armistice 1914



20 novembre : Sortie des aînés au Cabaret de Vieux Berquin



30 novembre : Marche blanche - CCAS - ASES - ESCAL



2 décembre : Préparation du Bortsch en partenariat avec le Comité de Jumelage - Conseil Municipal des Enfants



4 décembre : Préparation des cartes pour le colis de Noël des Aînés - Service jeunesse



6 décembre : Vernissage de Solid'Art Ukraine - Jumelage



7 décembre : Spectacle de Saint Nicolas - Saily en Fête



12 décembre : Soirée des collégiens coorganisée par Saily en Fête et le Service Jeunesse



18 décembre : Gôûter de Noël à l'école maternelle



19 décembre : Distribution des coquilles de Noël dans les écoles par le Conseil Municipal

Élections

Les 15 et 22 mars 2026, vous allez vous rendre aux urnes pour élire les conseillers municipaux et communautaires.

Inscription sur les listes électorales

Il existe une procédure d'inscription spécifique pour les personnes suivantes :

- Un Français qui atteint l'âge de 18 ans est inscrit automatiquement sur les listes électorales s'il a fait la démarche de recensement citoyen à partir de 16 ans.
- Une personne devenue française après 2018 est inscrite automatiquement sur les listes électorales.
- Un citoyen européen (non français) résidant en France peut s'inscrire sur les listes électorales complémentaires pour voter aux élections municipales et aux élections européennes en France.

Si vous n'êtes pas inscrit, vous devez effectuer cette démarche :

- Jusqu'au mercredi 4 février 2026 inclus si vous vous inscrivez en ligne, sur le site service-public.gouv.fr.
- Jusqu'au vendredi 6 février 2026 inclus si vous vous inscrivez en mairie.

En vous rendant à la mairie, il faudra fournir un formulaire cerfa n°12669 de demande d'inscription, un justificatif d'identité et un justificatif de domicile. Vous pouvez transmettre votre demande directement par courrier à la mairie de votre commune d'inscription.



Procuration

Si vous êtes absent le jour du vote, vous pouvez charger un autre électeur de voter à votre place dans votre bureau de vote. Pour cela, vous devez faire une procuration. Vous n'avez pas de justificatif d'absence à fournir.

Attention, le jour du vote, l'électeur chargé de voter à votre place ne peut avoir qu'une seule procuration faite en France.

Vous devez indiquer l'élection, sa date et si la procuration concerne le 1^{er} tour, le 2nd tour ou les 2 tours.

Pour voter par procuration lors des 2 tours d'une élection, vous pouvez :

- Soit désigner un seul électeur
- Soit désigner un électeur différent pour chaque tour, mais vous devez alors faire 2 procurations distinctes.

Vous pouvez faire une procuration de plusieurs façons :

- En remplissant le formulaire en ligne puis en vous déplaçant au commissariat ou à la gendarmerie ou au tribunal judiciaire
- En ligne, avec une identité numérique certifiée France Identité
- Avec le formulaire Cerfa 14952*03 à imprimer puis aller au commissariat ou à la gendarmerie ou au tribunal judiciaire
- Avec le formulaire disponible au commissariat ou à la gendarmerie ou au tribunal judiciaire



Vous devez **faire votre procuration dès que possible** pour que celle-ci soit traitée et qu'elle parvienne à la mairie à temps.

Jeunesse

LASER GAME INTER CONSEIL MUNICIPAL DES ENFANTS

Le 4 décembre, les enfants du Conseil Municipal des Enfants ont eu le plaisir de partager un moment récréatif autour d'un Laser-game avec Sophie Vanbremeersch Adjointe à la jeunesse, Mathilde et Adrien.

Leurs prédécesseurs passés au collège en septembre les avaient rejoint pour l'occasion.



BANQUE ALIMENTAIRE



Le 20 novembre 2025, les enfants du Conseil Municipal des Enfants ont décoré les cartons pour la collecte de la banque alimentaire dans les écoles !

En 2025, 173 kg ont été récoltés dans les écoles pour un total de 300 kg pour le village

ENSEMBLE NOUS SOMMES ENCORE PLUS FORT !

SORTIE DES AÎNÉS : ESCAPADE À WIMEREUX

MERCREDI 1^{er} AVRIL 2026

Programme :

- 7h45 : Départ place de l'Église
- 10h00 : Fromagerie des Frères Bernard à Wierre-Effroy
- 12h30 : Estaminet à Bazinghem
- 15h00 : Visite libre de Wimereux
- 17h45 : Départ de Wimereux

Prix : 46 € par personne tout compris

Le transport en bus est offert par la municipalité



✂.....
M. / Mme : _____ Tel : _____

Souhaite participer à la sortie à Wimereux

Je règle mon inscription par chèque à l'ordre : Régisseur prestation d'action sociale

Inscription à déposer en Mairie avant le 3 mars 2026 (⚠ nombre de places limité)

Renseignements auprès de Rachid Tabti : 06 69 94 20 39 - email : rachid.tabti@saillylezlannoy.fr

Civisme

Stationnement PMR : Pensons aux autres !

Les places de stationnement réservées aux personnes à mobilité réduite (PMR) ne sont pas un confort, mais une nécessité. Elles permettent aux personnes en situation de handicap de se déplacer, de sortir de leur véhicule et d'accéder aux écoles, aux commerces et services en toute sécurité.

Se stationner sur une place PMR, même quelques minutes, sans disposer de la **Carte Mobilité Inclusion stationnement** est interdit. Mais il est important de rappeler que se garer partiellement sur ces emplacements, à cheval sur le marquage, ou devant une place PMR est tout aussi gênant : cela empêche l'ouverture des portières, l'utilisation d'un fauteuil roulant ou l'accès sécurisé au trottoir.

Les places de stationnements PMR ne sont ni des déposes minutes, ni des places libres lorsqu'il n'y a pas de places disponibles à quelques mètres de votre lieu de destination.

Le montant de l'amende pour stationnement sur une place pour personnes handicapées est une somme forfaitaire de 135 €. Elle correspond à une infraction sanctionnée par une contravention de 4ème classe.

En stationnant sur des emplacements réservés aux personnes à mobilité réduite, vous vous exposez à des sanctions pour stationnement illégal, dangereux et très gênant (l'article R417-11 du Code de la route).

Respecter ces places, c'est respecter les personnes qui en ont besoin au quotidien !



Jumelage

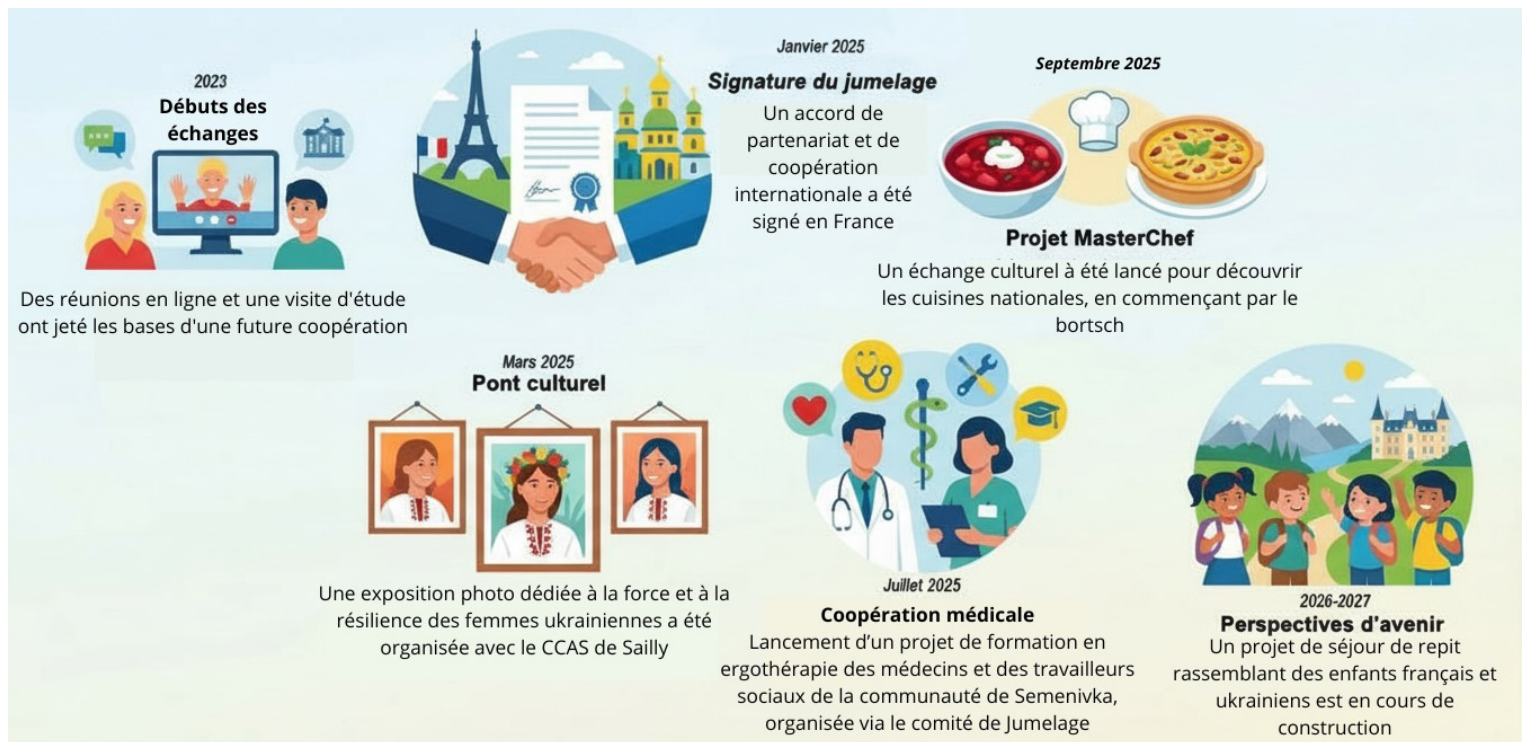
Le comité de jumelage vous adresse ses vœux les plus chaleureux et vous souhaite de très belles fêtes de fin d'année !

Pour célébrer 2026, la communauté de Semenivka, notre partenaire ukrainien, a préparé une carte de vœux, que vous retrouverez insérée dans cette édition du BJAS.

Cette édition marque un moment symbolique : la première année de notre jumelage signé le 12 janvier 2025 !

L'occasion de revenir sur les temps forts d'un partenariat qui a pris racine en 2023 et que nous faisons grandir, ensemble, pas à pas ou крок за кроком (Krok za krokom) en ukrainien.

Grâce à l'engagement de chacun, cette année 2025 a été rythmée par des actions concrètes, porteuses de solidarité et d'amitié.



Ensemble, c'est :

- 3 000 € récoltés lors de la braderie et de Solid'Art Ukraine qui serviront à soutenir nos partenaires, par exemple pour l'achat de matériel pédagogique
- Près de 50 vélos récupérés et réparés, bientôt en route vers Semenivka dans le cadre du projet "Des vélos pour Semenivka"
- 6 litres de bortsch cuisinés par les membres du Conseil Municipal des Enfants dans le cadre du projet "MasterChef" (recette à retrouver dans votre BJAS n° 113 ou sur <https://www.sailylezlannoy.fr/magazine-municipal>)

Ainsi que plusieurs événements culturels qui ont mis à l'honneur la richesse et la beauté de la culture ukrainienne.

"**Forts ensemble**", la devise de Semenivka, continue d'inspirer chaque initiative du Comité de Jumelage. L'aventure ne fait que commencer ! L'année 2026 s'annonce déjà pleine de nouveaux projets, d'échanges et de belles rencontres, toujours sous le signe de l'amitié et de la coopération.

Envie d'en savoir plus ou de vous investir ?

- > Pour suivre les actualités de la communauté de Semenivka : [f Sylni.Razom](https://www.facebook.com/Sylni.Razom)
- > Pour nous rejoindre ou soutenir le jumelage par un don : scannez le QR code ou saisissez l'adresse du site <https://www.helloasso.com/associations/comite-de-jumelage-de-saily-lez-lannoy>
- > Pour nous contacter : jumelage@sailylezlannoy.fr



L'ACCOMPAGNEMENT PARENTAL BIENVEILLANT

LE CAFÉ DES PARENTS

MERCREDI 07 JANVIER
à 18h30

Au SEV
Chemin des écoliers

Avec Valérie
CROIGNY
de La Maison des
Parents



Inscription : ccas@saillylezlannoy.fr
Garderie proposée



SAILLY 2030

Construisons ensemble
le village de demain

RELIER LES GÉNÉRATIONS

Groupe projet

Créer un tiers lieu ludique et convivial proposant des activités en intergénération.

Action 2 Initiation au Jeu de Belote

DÉCOUVRIR UN JEU POPULAIRE ET PASSER DE BONNS MOMENTS



Les samedis

10, 17, 31 janvier
de 9h30 à 12h00

L'ATELIER (Anciennement Tiers Lieu)

10 rue de la mairie
fabriquesailly@gmail.com

SAILLY 2030

Construisons ensemble
le village de demain

ATELIER N°14 JEUDI 15 JANVIER À PARTIR DE 19H

AU SEV - 3 CHEMIN DES ÉCOLIERS

Construire et mettre en œuvre, élus et habitants, une vision partagée du village afin de préserver le bien-vivre ensemble face aux enjeux multiples et complexes présents et à venir.

Garderie proposée.
Inscription : geraldine.cardon@saillylezlannoy.fr



MISE EN COMMUN



Acquérir, diffuser et partager la culture de la mutualisation autour des objets, lieux ou compétences, dans un souci de résilience et de sobriété des usages.

ÉNERGIES



Comprendre les enjeux individuels et locaux, privilégier un usage raisonné, mutualisé et soutenable.

MOBILITÉS



Développer progressivement les déplacements doux pour des espaces communs apaisés et sécurisés.

ÉCONOMIE LOCALE, ALIMENTATION



Favoriser, privilégier une économie de proximité pour un tissu local vivant, notamment une alimentation en circuits courts.



VÉGÉTALISATION



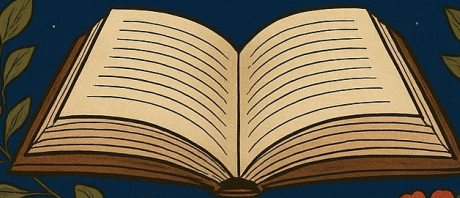
Augmenter la végétalisation des espaces publics ou privés du village à travers un choix d'espèces adaptées.

LIEN INTERGÉNÉRATIONNEL



Créer un tiers lieu ludique et convivial proposant des activités en intergénération.

LE CERCLE DES LECTEURS



Une fois
par mois

à SAILLY-
Lez-Lannoy

ÉCHANGES AUTOUR
D'UN LIVRE
à partir de 18 ans

19h30

Voir article en page 3

Demandez le programme

Janvier 2026

Vendredi 2 : Accueil de Loisirs de Noël

Vendredi 2 : Rassemblement véhicules anciens

- 🕒 19h00 - 23h00
- 📍 Chemin des Écoliers

Mercredi 7 : Café des Parents

L'accompagnement parental bienveillant

- 👤 Animé par Valérie Croigny de la Maison des Parents
- 🕒 18h30
- 📍 SEV - Chemin des Écoliers
- 📞 Garderie proposée
- ✉ ccas@saillylezlannoy.fr

Samedi 10 : Repair Café - Objetothèque

- 🕒 10h00 - 12h00
- 📍 10 rue de la Mairie
- ✉ fabriquesailly@gmail.com

Dimanche 11 : Vœux du Conseil Municipal

- 🕒 11h15
- 📍 Salle Clovis Deffrenne

Mercredi 14 : Heure du conte

- 🕒 17h00
- 📍 Bibliothèque

Jeudi 15 : Saily 2030 - Atelier n°14

- 👤 Venez construire le village de demain !
- 🕒 19h00 - 21h30
- 📍 SEV - Chemin des Écoliers
- 📞 Garderie proposée
- ✉ geraldine.cardon@saillylezlannoy.fr

Vendredi 16 : Assemblée Générale Saily en Fête

- 🕒 19h00
- 📍 Salle des Saules
- 📞 Accueil 18h45

Lundi 19 : Inscription au centre d'hiver

- 📅 Jusqu'au 23 janvier
- 📞 Via myperischool

Bibliothèque

Un petit blouson sans manches, bleu marine taille 2 ans, oublié en mai et une paire de lunettes perdues récemment attendent leurs propriétaires respectifs à la bibliothèque.

Saily en Fête

Lors de la soirée des collégiens organisée le 12 décembre, 98 € ont été récoltés et seront reversés à Ludopital.

Ludopital est une association active dans les services de pédiatrie des centres hospitaliers du Nord et qui collecte, livre des jouets aux enfants et finance des projets.

Civisme



Les Bonnes Pratiques à Adopter :

- Ramasser systématiquement les déjections de votre chien en utilisant des sacs prévus à cet effet. Des distributeurs de sacs sont disponibles dans les espaces publics pour faciliter cette tâche.
- Éviter de laisser les déjections sur les trottoirs, espaces verts ou aires de jeux. Ces lieux doivent rester propres pour la sécurité et le confort de tous.
- Jeter les sacs utilisés dans les poubelles appropriées. Assurez-vous de bien refermer les sacs avant de les déposer pour éviter toute contamination.

La propreté des espaces publics est l'affaire de tous.

Chaque geste compte pour maintenir la qualité de vie dans notre commune.

Nous comptons sur votre engagement pour respecter ces règles essentielles et contribuer ainsi à un environnement plus agréable pour tous.

Février 2026

Lundi 2 : Chandelier du Conseil Municipal des Enfants

- 🕒 16h30
- 📍 Devant le restaurant scolaire
- 📞 Distribution de crêpes aux écoliers

Vendredi 6 : Rassemblement véhicules anciens

- 🕒 19h00 - 23h00
- 📍 Chemin des Écoliers

Samedi 7 : Repair Café

- 🕒 10h00 - 12h00
- 📍 10 rue de la Mairie
- ✉ fabriquesailly@gmail.com

Samedi 7 : Objetothèque

Présentation de la plateforme TIPIMI

- 🕒 10h00 - 12h00
- 📍 10 rue de la Mairie
- ✉ fabriquesailly@gmail.com

Mercredi 11 : Heure du conte

- 🕒 17h00
- 📍 Bibliothèque

Lundi 16 : Centre d'hiver

- 📅 Jusqu'au 27 février

Agenda Trimestriel

Jardin participatif

- 🕒 11h00 - 12h00
- 📍 Jardin - Derrière la salle de sport
- 📅 Les samedis 3, 10, 17, 24, 31 janvier
- 📅 Les samedis 7, 14, 21, 28 février
- 📅 Les samedis 7, 14, 21, 28 mars

Soutien scolaire

- 🕒 17h00
- 📍 L'Atelier - 10 rue de la Mairie
- 📅 Les mardis 6, 13, 20 et 27 janvier
- 📅 Les mardis 3, 10 et 17 février
- 📅 Les mardis 10, 17, 24 et 31 mars

Mars 2026

Dimanche 1^{er} : Assemblée Générale Bibliothèque

- 🕒 11h00
- 📍 Bibliothèque
- 📞 Accueil 10h45

Vendredi 6 : Rassemblement véhicules anciens

- 🕒 19h00 - 23h00
- 📍 Chemin des Écoliers

Samedi 7 : Déchetterie mobile

- 🕒 09h30 - 12h30
- 📍 Parking du Cimetière
- ⚠ **Attention : Changement de jour** ⚠

Samedi 7 : Repair Café

- 🕒 10h00 - 12h00
- 📍 10 rue de la Mairie
- ✉ fabriquesailly@gmail.com

Dimanche 15 : Élections municipales

- 📅 1^{er} tour
- 🕒 8h00 - 18h00
- 📍 Salle Clovis Deffrenne

Lundi 16 : Table ronde lecture

- 🕒 14h30
- 📍 Bibliothèque

Mercredi 18 : Heure du conte

- 🕒 17h00
- 📍 Bibliothèque

Dimanche 22 : Élections municipales

- 📅 2nd tour
- 🕒 8h00 - 18h00
- 📍 Salle Clovis Deffrenne

NUMÉROS UTILES

Samu 15
Police - Gendarmerie 17
Pompiers 18
Personnes sourdes ou malentendantes 114
Numéro d'urgence européen 112
Enfance en danger : 119
Samu social - Accueil des sans abri : 115
Femmes victimes de violence : 39 19
Prévention du suicide : 31 14
Personnes âgées maltraitées : 39 77
Personnes handicapées maltraitées : 39 77
Signalement violence animale : 3677

MAIRIE

Horaires d'accueil du public

Lundi : 8h00 à 12h00 - 13h30 à 16h00
Mardi : 8h00 à 12h00
Mercredi : 8h00 à 12h00 - 13h30 à 17h00
Jeudi : 8h00 à 12h00
Vendredi : 8h00 à 12h00

Commune de Saily-lez-Lannoy

10 rue de la Mairie
59390 Saily-lez-Lannoy

📞 03.20.20.06.46

✉ service.administratif@saillylezlannoy.fr

🌐 saillylezlannoy

📍 sailly-lez-lannoy

🌐 www.saillylezlannoy.fr

Mis en impression le 19 décembre 2025
Élaboration : Commune de Saily-lez-Lannoy
Impression : Imprimerie Lienart - Roubaix
Papier offset 135 g/m² - 60% recyclé / 40%
issu de forêts gérées durablement
Ne pas jeter sur la voie publique.

